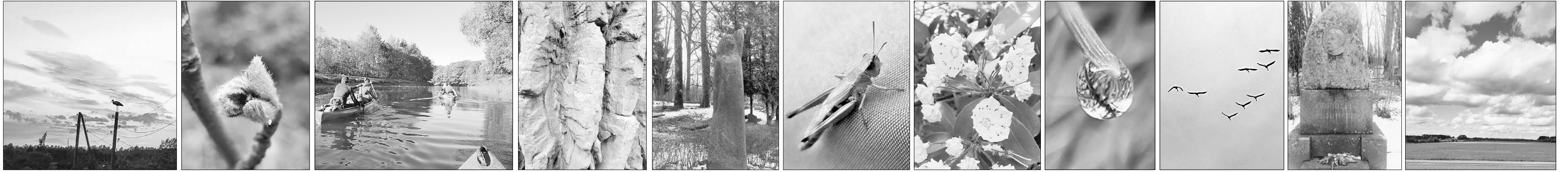


Mēs visi kopā varam daudz

Ieskats Madonas reģiona unikālajās dabas vērtībās un gidu pakalpojumu klāstā



Ējam dabā!

Lielās savvaļas dabas platības Latvijā dara par vienu no zaļākajām valstīm pasaulē. Pie mums baudāma viena no pasaulē retākajām ekosistēmām, kuru lielākoties nav skūrusi civilizācija. Latvija, tai skaitā Madonas reģions, ir brīnišķīga vieta ceļotājiem, apkārtnes izzinātājiem, kuri vēlas sastapties ar neskartu dabu. Unikālo ainavas mozaīku veido brīnišķīgi meži, plaši purvi, plavas, birzīs un dārzī. Mūsu lauku ainavu simbolizē pastorāls miers. Salīdzinot ar attīstītākajām valstīm, Latvija atgādina dabas rezervātu, kurā izkaisītas urbanizētas saliņas. Dziļojam īpašā zemē, kur gadsimtu gaitā savā ritmā veidojušies meži, purvi, ezeri un upes, pieredzot minimālu cilvēku iejaukšanos.

Populārākās Madonas tūrisma un apskates vietas ir lielākais ezers — Lubāns un augstākais kalns — Gaiziņkalns. Ekskluzīvs un īpaši sargājams ir Teiču dabas rezervāts — lielākais aizsargājams purvs Baltijā, aptverot gandrīz 200 kvadrāt kilometru. Tajā ir 19 ezeri, purva lāmas, dūbrāji, purvju un dabiskas plavas. Šai vietā var novērot visintensīvāko kūdras veidošanās procesu Latvijā. Tāpat tā ir lielākā dzērviņu pirmsmigrācijas koncentrētās vieta.

Mūsu vides kvalitāti apliecina fakts, ka vasaras naktīs joprojām varam klausīties varžu kori; dārzā vai pagalmā sastapt ezi; dzirdēt čākstītes dziesmu; stabā, uz veca skursteņa vai sena koka ieraudzīt baltā stārķa ligzdu, pirms jāpļūn plāvās plūkt trejveidņu zāliņu klēpi. Nekur citur Eiropā nav atrodama tik liela melnā stārķa un maza ērgļa populācija. Tās ir dabas krustceļi, kur satiekas cilvēks, flora un fauna. Un neizsakāms prieks.

Lubānas novada un dabas patriots

Lubānietis Māris Valainis dabas mīļotājiem nav svešs. Jau nepilnus desmit gadus Lubānā tiek ieta un novērtēta viņa izveidotā dabas taka „Aiviekstes ozoli”. Māris iekārtojis akmeņu laikmeta apmetni un iesācis sakārtot seno dzelzceļa trasi, lai gar Aiviekstes krastiem varētu nūjot, rītenot, slēpot, izskriet krosu vai doties pārgājienā.

— Regulāri šis takas paplašinu, veidoju jaunas stīgas, tāpat pāris taciņas esam izveidojuši pilsētas mežā, — apliecina Māris. — „Gadsimta” projekts ir vecā dzelzceļa trase, kur izcīnīts jau daudz, bet vēl jādomā par segumu — vietām dzelzceļa līnija palikuši gulšņi, kas jāņem ārā. Pašreiz tur tiek izplauts, pakāpeniski līdzinās, izmantojot tos spēkus, kas mums ir.

Pirms nedēļas pa seno dzelzceļa līniju 14 km pārgājienā devās Lubānas vidusskolas skolēni. Klausoties savas lokomotīves — Māra Valaiņa — stāstījumā, tika apskatāta arī skaistā dzelzceļa stacijas ēka.

Aktivitātēs piedalās vietējie un viesi

Jautāts par ģeogrāfiski tālākajiem dabas interesentiem, Māris atklāj, ka viņa organizētajos purva pārgājienu un laivu braucienos piedalās daudzdielā tūlmeņi. — Tālākie viesi bijuši no Ventspils, savukārt gulbenieši un madonieši piesakās bieži. Vecākajam bija vairāk nekā 60 gadu, jaunākajam — septiņi. Esmu nonācis pie secinājuma — jo dažādāka publika, jo man ir interesantāk. Dažkārt uzreiz varu pateikt, kas notiks ar cilvēku pēc pāris kilometriem. Zinu, uz ko gatavoties, kā atbilstēt un palīdzēt, un neviens purvā līdz šim arī nav palicis, — pasmaidīja Māris. — Saisītībā ar Lubānu ezeru veidojas saskarsme ar ārējumiem tūristiem. Brīžos, kad va-

jag restartēties man pašam, vistuvāk sirdij ir meži un purvi, savrupa atrašanās cilvēku neitrālajā zonā.

— Ja brauc ar laivām, ir labi, ja gids pavada un pastāsta par redzēto, — turpina Māris. — Braucot pa Aivieksti, kas nav strauja upe, brīžiem paliek garlaicīgi, bet, ja ir stāstījums par upes bagarēšanu, akmeņu laikmeta apmetni, izkāpjam no laivas un apskatām kādu purvelīti, paliences plavas, tad laivošana kļūst krietni interesantāka. Tāpat pārgājieni. Pārgājienu pēc iespējas vairāk jāmaina apvidus. Lai ir gan skuju un lapu koku meži, purvi, upes šķērsošana — tas gājienam piedod piedziņojuma garšu. Vienmēr jau notiek arī kāds atcerēšanās vērts notikums, starpgādājums vai izcinājums.

Vērtību saskata neskartajā dabā

Kad ierunājāmies par Lubānas puses unikālajām dabas vērtībām, Māris atbild, ka, viņaprāt, tas ir ne-skartās dabas kopums: — Tas ir kolosāli, ja varu cilvēkus ievest apvidū, kur 8 km rādiusā nav ne māju, ne civilizācijas. Tikai daba. Šobrīd vērojama tendence — jo daba ir mežonīgāka, jo labāk. Tad cilvēks saskaras ar šķēršļu pārvarēšanu, piedzīvo gan objektu apskati, gan labu sportu.

Tīcināts, uz ko dabas draugi lai gatavojas rudens sezonā, Māris atbild, ka Lubānas novada teritorijā viņš šobrīd plāno veloorientēšanās sacensības. Tās notiks oktobra beigās, un arī šajā pasākumā aicināts piedalīties ikviens interesents.

Piedāvājumā šaušana ar lokiem

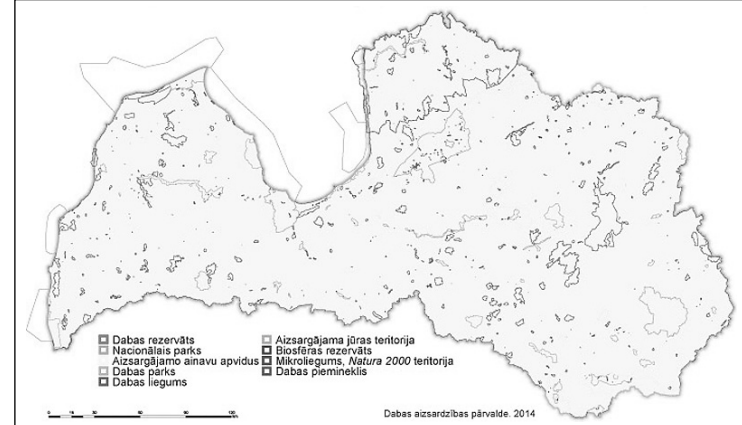
Māra vadībā ir iespējams nodoties ļoti aizraujošai un interesantai nodarbei — loka šaušanai. Jau labu



Lubānietis Māris Valainis interesentiem piedāvā pārgājienu purvā, dabas takā, braucienus ar laivām.

laiku novadniekiem un viesiem ir iespēja pārbaudīt savas koncentrēšanās spējas, fizisko sagatavotību, un ir iespēja novērtēt, no cik liela attāluma un kurā mērķa daļā loka šāvējs var tīrīt.

— Ir izgatavots stands, iegādāts inventārs, organizējam sacensības un sniedzam iespēju interesentiem pamēģināt tāpat. Tas ir relaksējošs, meditativs sporta veids, ir jābūt mierīgam un nosvērtam, tad rezultāts būs, — saka Māris. — Ar loku šauj arī sievietes, tas nav tikai vīru



īpaši aizsargājamās dabas teritorijas (ADT) Latvijā ir ģeogrāfiski noteiktas platības, kas atrodas īpaši valsts aizsardzībā, lai aizsargātu un saglabātu dabas daudzveidību — retas un tipiskas dabas ekosistēmas, aizsargājamo sugu dzīves vidi, savdabīgas, skaistas un Latvijai raksturīgas ainavas, ģeoloģiskos un ģeomorfoloģiskos veidojumus.

„Ērgļi ir maģiska un magnētiska vieta”

Nav šaubu, ka Ērgļu puse auklē gleznainus pakalnus, likumotus ceļus un apņēmīgus, radošos cilvēkus. Tādu esam iepazīlušies Māri Olti, kas no Rīgas ar ģimēni atgriezies dzimtajā vietā un bijušās dzelzceļa stacijas ēkā atvēris tūrisma informācijas centru ar plašu piedāvājumu tūristiem. Tāda ir arī Rīgā šobrīd mitošā Lelde Gangnuse-Bērziņa, kas Ērgļus joprojām uzskata par savu kodolu vietu un to labā dara lielas lietas.

Lelde Gangnuse-Bērziņa: — Pēc fakta esmu rīdzniece, bet sirdī — ērgļniece. Esmu dzimusi Rīgā, tad astoņpadsmit dzīves gadus nodzīvojuši Ērgļos un tad atkal atgriezies Rīgā, regulāri turpinot apciemot Ērgļus. Mārsruts Rīga—Ērgļi—Rīga ir zīmīgs jau kopš manas dzimšanas.

Ērgļi ir mans kodols — tur esmu sasmēlušies vecāku mīlestību, radu un draugu klātbūtni, pamatskolas un vidusskolas zināšanas, dažādu pulciņu un aktivitāšu pieredzi, lauku darbu prieku un sūrumu, ieguvusi visus punus un zilumus, visa veida nobrāzumus, lai šobrīd varētu dzīvot pilsētā, lai varētu darīt to, ko daru, un būt tāda, kāda esmu. Nenoliedzami Ērgļi man vienmēr ir bijusi skaistāka vieta ne tikai Latvijā, bet visā pasaulē. Tur ir daļa no manis.

— Vai Ērgļi interesanti, viesiem un pašiem ir tūristiem? Kuri ir tie vērtīgie apskates objekti, kas ienāk prātā vispirms?

— Vai esat pamanījuši, cik daudz ceļa zīmju Latvijā norāda virzienu uz Ērgļiem? Neesmu šo faktu dzīlāk pētījis, bet ir pilnīga pārliecība, ka tas nav bez iemesla.

Ērgļi ir maģiska un magnētiska vieta. Par tik īpašu to dara daudzveidīgā un skaistā daba un tie Ērgļu novada iedzīvotāji, kuri, ieliekot savu sirdi, dvesēli un pārliecību, rada produktus vai pakalpojumus, kas atvīlina uz Ērgļiem just, baudīt un redzēt gribētājus. Koncentrētai un regulārai tūrisma plūsmai ar to vien ir par maz, bet tas ir ļoti svarīgs pamats, uz kā tālāk mērķtiecīgi un aktīvi darbojoties Ērgļu vietu kļūt par tikpat atpazīstamu un iekārojama galamērķi, kā slavenā vilciena „Sniedzis” laikos.

Katram no mums ir sava vērtību skala dažādu lietu nomērīšanai. Ja runājam par Ērgļu novada „dārgak-



Lelde Gangnuse-Bērziņa un jaunucelētā lapene Ērgļu viduslaiku pils teritorijā, kas kalpos kā skatu laukums un informācijas nesējs.

menim”, man tie ir vairāki: Pasaules mantojuma sarakstā iekļautais Strūves ģeodēziskā loka punkts Sestukalnā, valsts kultūras piemineklis — Ērgļu viduslaiku pils teritorija, Akmenpūtes ūdenskritums, Velna klēpis, Jumurdas pils ar tās parku.

Otrā „dārgakmeņu” grozā vienmēr liķu cilvēks, kuri ar šo vietu bijuši un ir saistīti joprojām, sākot ar dīžgariem Rūdolfu Blumani, Jāni Grotu, brāļiem Jurjāniem un beidzot ar tiem esošajiem un bijušajiem ērgļniešiem, kuri lieliek visu savu sirdi ticībā tam, ka Ērgļim būs vēl daudz gadu garumā.

— Kā radās doma par projekta izstrādi saistībā ar Ērgļu viduslaiku pils teritoriju?

— 2015. gada rudenī, sanākot kopā Ērgļu bijušajiem un esošajiem iedzīvotājiem, tika aizsākta tradīcija ik mēnesī tikties, lai aizbrīvprātības principa, ar patiesu mīlestību pret savu dzimto novadu kopīgi domātu, radītu un darītu lietas Ērgļu attīstības vārdā. 2016. gada pavasarī tika nodibināta biedrība „Ērgļu sirds”. Biedrības nosaukums atspoguļo pirmo nopietno ideju, kuru biedrība vēlas realizēt, — piešķirt jaunu dzīvību Ērgļu viduslaiku pils teritorijai, kas iekļauta valsts nozīmes kultūras pieminekļu sarakstā un kas atrodas tieši pašā Ērgļu sirdī, sevi glabājot gadsimtiem krātu spēku un ticību, ka Ērgļim būs vēl daudz gadsimtu garumā.

Lai to realizētu, bija skaidrs, ka būs nepieciešams piesaistīt finanšu resursus, tāpēc 2016. gada augustā biedrība „Ērgļu sirds” iesniedza projektu „Ērgļu pils parka teritorijas



Lelde Gangnuse-Bērziņa un jaunucelētā lapene Ērgļu viduslaiku pils teritorijā, kas kalpos kā skatu laukums un informācijas nesējs.

labiekārtošana” Eiropas Savienības Eiropas Lauksaimniecības fonda lauku attīstībai (ELFLA) aktivitātes „Vietas potenciāla attīstības iniciatīvas” atklātajā projektu konkursā. 2017. gada janvārī tika saņemts apstiprinājums projekta īstenošanai. Projekta mērķis ir Ērgļu viduslaiku pils teritorijas labiekārtošana, radot risinājumus vietas potenciāla palielināšanai un vietējo iedzīvotāju pašapziņas celšanai.

Projekta ir biedrības „Ērgļu sirds” dāvana Ērgļu novadam un tā iedzīvotājiem. Tā realizāciju ar līdzfinansējumu 9558,79 eiro apmērā atbalsta Ērgļu novada pašvaldība. Projektam ir piešķirts LEADER programmas publiskais finansējums 38 235,15 eiro apmērā.

Projekta ietvaros parka teritorijā pagājušajā nedēļā spāru svētkus nosvinēja lapene. Tā būs vieta ar īpašu vēsturisku stāstu, no kuras pavērsies brīnišķīgs skats gan uz Ogres upes loki, gan vēsturiskajām pilsdrūpām. Ir uzskata divu skulpturālu suņu izgatavošana — tie simbolizēs leģendā par Tizenhauzenu sargsuniem.

Turīgā Tizenhauzenu dzimta Ērgļu viduslaiku pils saimniekoja gandrīz divus gadsimtus. Lēģenda vēsta, ka Tizenhauzenu dzimtas dārgumi vēl joprojām ir atrodami pils pazemē un tos sargā divi lieli dzelzīši iekalti suņi. Ērgļu apkārtnes iedzīvotāji uzskata — kamēr vien šie dārgumi tiks nosargāti, pastāvēs arī Ērgļi.

Uz lapeni vēd skaista koka laipa, un ikvienu apmeklētāju par Ērgļu viduslaiku pili, tās vēsturi un notikumus informēs informatīvie stendi.

— Kāpēc izbūvēta tieši lapene?

Koka konstrukcijas būve, kurai līdzīga redzama arī vēsturiskajos zīmējumos (iespējams, 19. gs.), kalpos gan kā skatu laukums, gan informācijas nesējs, jo lapenes arkādē taps Ērgļu viduslaiku pils vēstures ilustrāciju gleznojumi, kas papildinās vēstures klātbūtni. Lapenes virsotnē būs vēja rādītājs — gan ar tehnisko (vēja rādītāja), gan ideoloģisko funkciju. Uz vēja rādītāja kopā ar bultu un debespušu burtiem atradies arī ērglis — tieši tāds pats, kā Ērgļu novada gerbonī. Putns, kas ik dienu no visām debespusēm pārraudzīs Ērgļu novadu un tajā notiekošo un ar savu spārnu vibrācijām nodrošinās nemīgu „vēja plūsmu” novada iedzīvotāju virzienā, nelaujot tiem iesļīgt pašapmierinātībā un pieticībā, bet visu laiku kustēties un rūpēties katram par savu un novada kopējo labklājību.

— Ko tev pašai dāvā dzimtā puse, tās daba un cilvēki?

— Ērgļi ir mana spēka vieta — dabas daudzveidība un krāšņums aizpilda visu, kas pildāms, un attīra no visa, kas prom metams. Vecāku, vecvecāku, radu un draugu mīlestība, viņu neizsīkstošā enerģija, uzņēmība un ticība stiprina un pārliecina, ka viss ir iespējams. Ērgļi liek rosīties, domāt, meklēt un darboties — ik pa laikam piezogas izjūta, ka es nekad šai vietai nebiju vienkārši „tūrists”. Šī vieta man ir daudz devusi, un es zinu, ka man ir daudz tai ko atpakaļ dot. Iekšēji nemiers, ideju saroņa pārņem ikreiz, kad turieros. Man Ērgļos „vienkārši būs” ir grūti.

Tūrisma piedāvājums Madonas novadā

Madonas novads, kuru veido divas atšķirīgas teritorijas — Vidzemes Centrālā augstiene un Lubāna līdzenums, ir bagāts ar vairākiem ievērojamiem dabas objektiem visas Latvijas mērogā. Madonas novadā atrodas Gaiziņkalns, kas ir augstākais kalns Latvijā (312 m vjl), nodrošinot ziemā aktīvu kalnu un distanču slēpošanas piedāvājumu, bet vasarā — sakoptas pastaigu takas.

Madonas novadā daļēji atrodas arī Lubāna ezers, kas ir lielākais Latvijas ezers (14 km garumā un 9 m platumā) un viena no populārākajām putnu vērošanas vietām Latvijā — migrācijas periodos šeit iespējams novērot ap 20 000 ūdensputnu.

Novadā atrodas divi aizsargājami dabas rezervāti — Krustkalnu un Teiču, kā arī „Latvijas valsts mežu” teritorijā esošais un tūristu visbiežāk apmeklējams dendroloģiskais dārzs — Kalsnavas arborētums.

Gida pakalpojumi

Gida pakalpojums Madonas pilsētā un novadā piedāvā Madonas novadpētniecības un mākslas muzeja un tūrisma informācijas centra speciālisti. Savukārt populārākajās novada dabas teritorijās (Teiču un Krustkalnu rezervātos, Gaiziņkalnā, Lubāna mitrājā) ir pieejami dabas ekspertu un vietējo stāstnieku pakalpojumi. Lubāna mitrāja informācijas centrs, piemēram, piedāvā pakalpojumus gan atpūtniekiem, gan makšķerniekiem, medniekiem un citiem informācijas centra viesiem.

Jauns piedāvājums Madonas novadā sastopams uzņēmumā „Madonas gidi”, kas sevi pietiecis kā dzīviesitā uzņēmums, lai palīdzētu ieraudzīt, iepazīt un iemīlēt Madonas novada skaistākās vietas. Pakalpojums iespējams latviešu, angļu un krievu valodā. Pārgājieni Madonas novadā, maršrutu sastādīšana novada dabas un kultūrvēstures iepazīšanai, maršruti bērniem un „Madonas gidu” darba lauks. — Šobrīd cilvēkam svarīgāks par faktu ir stāsts, personīgā pieredze, iespēja katram pašam būt par pirmatklājēju, tāpēc vēlamies to piedāvāt, — informē uzņēmuma pārstāve Līga Irbe.

Atvērumu sagatavoja INESE ELSIŅA